

SlxO Software Download

Die Software des SlxO wird in einem Flash-Speicher gehalten. Diese Anleitung führt Schritt für Schritt durch den Ablauf des Softwarewechsels. Die bisher im Flash-Speicher enthaltene Software wird hierbei überschrieben.

Stell' sicher, daß du deine Einstellungen gesichert hast. Im Allgemeinen hat der SlxO eine zentrale Anzeigeseite für alle Einstellungen. Notiere dir die Einstellungen, wie z.B. den Radumfang und die Gesamtkilometer. Sollten alte und neue Softwareversionen nicht zu stark differieren werden die Einstellungen beibehalten. Andernfalls müssen diese nach dem Download wieder manuell eingeben.

Du brauchst:

- Ein Download-Kabel
- Eine Steckbrücke (Jumper), falls diese nicht schon im SlxO steckt (Beschreibung folgt weiter unten)
- Eine Stromversorgung für den SlxO (siehe unten)
- Einen PC mit Windows 98. Unter anderen Betriebssystemen ist eine fehlerfreie Funktion der Download-Software nicht sichergestellt, funktioniert aber manchmal trotzdem.
- Das Download-Programm flashsta.exe
- Die neue Software für den SlxO: SlxO.mot

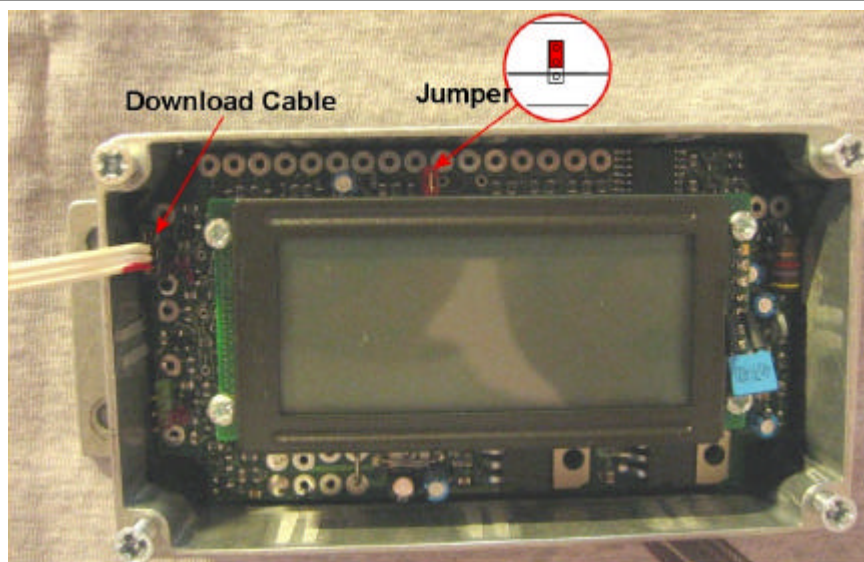
Das Download-Kabel ist ein spezielles serielles Kabel für den SlxO. An einem Ende befindet sich ein Sub-D-Stecker der an die COM-Schnittstelle des PCs angeschlossen wird. Das andere Ende besteht aus einem Pfostenfeldstecker mit drei Kontakten für den Anschluß im SlxO.

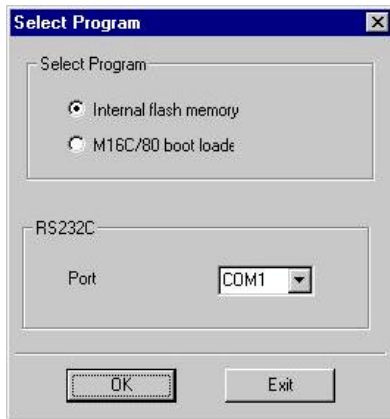
Ein Jumper ist eine kleine elektronische Steckbrücke, die eine Verbindung zwischen zwei elektrischen Kontakten herstellt. Diese Kontaktverbindung versetzt den SlxO in den Download-Modus. Oberhalb des Displays auf der Platine gibt es im SlxO einen Pfostenfeldstecker mit drei Kontakten. Wenn der Jumper auf den äußeren zwei Kontakten sitzt (zur Boardkante hin), ist der SlxO im Download-Modus.

Der SlxO muß an eine Stromversorgung angeschlossen sein. Die einfachste Art ist den SlxO einfach am Motorrad zu belassen. Zum Software-Download müssen keine Verbindungen mit dem Motorrad unterbrochen werden.

Ist die Stromversorgung über das Motorrad nicht möglich muß der SlxO über seinen Sub-D-Stecker mit +12V versorgt werden. Es sind keine anderen Anschlüsse außer der Stromversorgung notwendig.

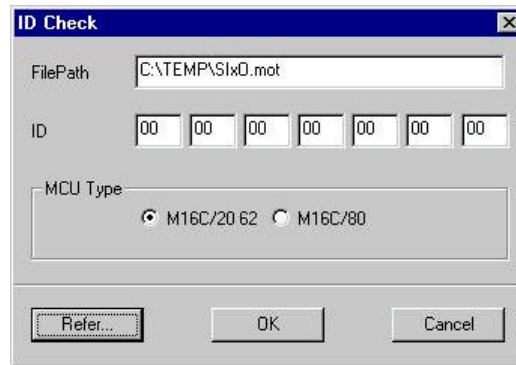
1. Notiere dir alle Einstellungen wie z.B. den Radumfang
Stecke den Jumper in die Download-Position (die äußeren zwei Pins).
Schließe das Download-Kabel im SlxO an. Stell' sicher, daß die rote Markierung am Kabel mit der selben Markierung auf der SlxO-Platine übereinstimmt.
Schließe das Download-Kabel an der COM1-Schnittstelle des PCs an
Schalte den SlxO an (Auf dem Display erscheint nichts. Das ist normal).



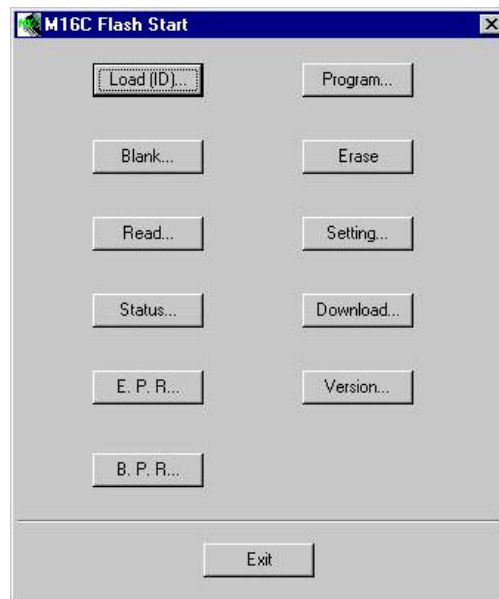


2. Starte das Programm flashsta.exe
Wähle dann Internal flash memory sowie COM1

3. Gib den Pfad zur neuen SlxO-Software und gegebenenfalls die ID-Nummer ein
Wähle M16C/20 62 aus



4. Jetzt öffnet sich das Hauptfenster



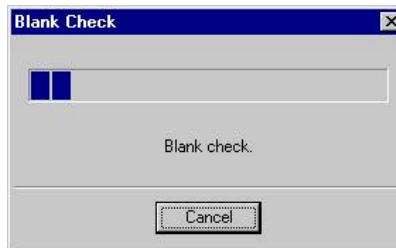
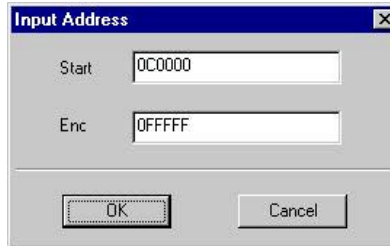
5. Klicke auf Setting... und wähle die Übertragungsrate von 57600 Baud und 40ms
Bestätige mit OK



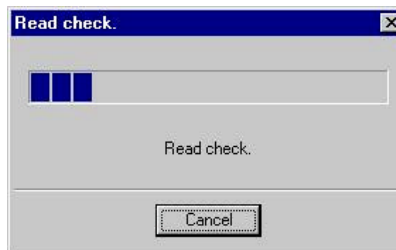
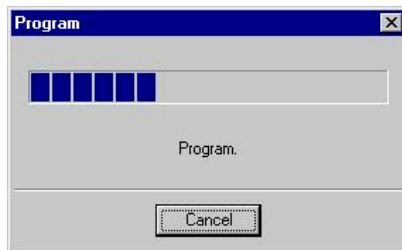
6. Klicke auf Erase im Hauptfenster
Bestätige mit OK.



7. Klicke auf B.P.R... im Hauptfenster
Bestätige mit OK.



8. Klicke auf OK.



9. Klicke wieder auf OK und verlasse das Hauptfenster



10. Schalte die Stromversorgung zum S1xO ab.
Entferne das Download-Kabel.
Setze den Jumper wieder in die Ausgangs-Position oder lass' ihn ganz weg

11. Stell' die Stromversorgung zum S1xO wieder her.
Überprüfe ob die neue Software korrekt arbeitet und die Standardeinstellungen wie z.B. der Radumfang übernommen wurden.
Falls nicht, gib die Werte wieder ein

12. Viel Spaß mit der neuen Software-Version:-)